

**UCHWAŁA NR XXV/136/2016
RADY POWIATU W BIAŁEJ PODLASKIEJ**

z dnia 23 września 2016 r.

**w sprawie zmiany statutu Samodzielnemu Publicznemu Zakładowi Opieki Zdrowotnej w Międzyrzeczu
Podlaskim**

Na podstawie art. 12 pkt 11 i art. 40 ust. 1 ustawy z dnia 5 czerwca 1998 r. o samorządzie powiatowym (Dz. U. z 2016 r. poz. 814) oraz art. 42 ust. 4 ustawy z dnia 15 kwietnia 2011 r. o działalności leczniczej (Dz. U. z 2015 r. poz. 618 ze zm.) Rada Powiatu w Białej Podlaskiej uchwala, co następuje:

§ 1. W załączniku do uchwały nr XXXI/185/2013 Rady Powiatu w Białej Podlaskiej z dnia 23 września 2013 r. w sprawie nadania statutu Samodzielnemu Publicznemu Zakładowi Opieki Zdrowotnej w Międzyrzeczu Podlaskim (Dz. Urz. Woj. Lubel. z 2013 r. poz. 4268) wprowadza się następujące zmiany:

- 1) w § 2 pkt 1 otrzymuje brzmienie: -„1) ustawy z dnia 15 kwietnia 2011 r. o działalności leczniczej (Dz. U. z 2015 r. poz. 618 ze zm.),”,
- 2) w § 2 pkt 3 otrzymuje brzmienie: -„3) ustawy z dnia 27 sierpnia 2004 r. o świadczeniach opieki zdrowotnej finansowanej ze środków publicznych (Dz. U. z 2015 r. poz. 581 ze zm.),”,
- 3) w § 5 pkt 12 lit. a otrzymuje brzmienie: - „a) ustawy z dnia 21 listopada 1967 r. o powszechnym obowiązku obrony Rzeczypospolitej Polskiej (Dz. U. z 2015 r. poz. 827 ze zm.),”,
- 4) w § 14 ust. 1, 2, 3 i ust. 4 otrzymują brzmienie:

- „1. Strukturę organizacyjną Zakładu tworzą:

- 1) zakład leczniczy „Szpital Powiatowy SP ZOZ w Międzyrzeczu Podlaskim”.
- 2) zakład leczniczy „Ambulatoryjna Opieka Specjalistyczna SP ZOZ w Międzyrzeczu Podlaskim”.

2. W skład zakładu leczniczego Szpital Powiatowy SP ZOZ w Międzyrzeczu Podlaskim wchodzi:

- 1) Oddział Pediatryczny,
- 2) Oddział Chorób Wewnętrznych,
- 3) Oddział Chirurgii Ogólnej i Urazowej,
- 4) Oddział Ginekologiczno-Położniczy,
 - a) Sala cięć cesarskich,
- 5) Dział Anestezjologii,
- 6) Blok Operacyjny,
- 7) Szpitalna Izba Przyjęć,
- 8) Ambulatorium Izby Przyjęć,
- 9) Pracownia Echokardiografii i Prób Wysiłkowych,
- 10) Apteka Szpitalna,
- 11) Centralna Sterylizatornia,
- 12) Oddział Noworodkowy,
- 13) Oddział Rehabilitacji dla Dorosłych.”

3. W skład zakładu leczniczego Ambulatoryjna Opieka Specjalistyczna SP ZOZ w Międzyrzeczu Podlaskim wchodzi:

- 1) Przychodnia Specjalistyczna:

- a) Poradnia Chirurgii Ogólnej,
 - b) Poradnia Neurologiczna,
 - c) Poradnia Kardiologiczna,
 - d) Poradnia Ginekologiczno-Położnicza,
 - e) Poradnia Alergologiczna,
 - f) Poradnia Medycyny Pracy,
 - g) Gabinet zabiegowo-diagnostyczny.
- 2) Zakład Rehabilitacji:
- a) Ośrodek Rehabilitacji dla Dzieci,
 - b) Ośrodek Rehabilitacji Diennej,
 - c) Pracownie/ Gabinety Fizjoterapii,
 - d) Poradnia Rehabilitacji.
- 3) Zakład Diagnostyki Obrazowej:
- a) Pracownia Rentgenodiagnostyki,
 - b) Pracownia Ultrasonografii.
- 4) Zakład Diagnostyki Endoskopowej:
- a) Pracownia Gastroskopii,
 - b) Pracownia Kolonoskopii.
- 5) Zakład Diagnostyki Laboratoryjnej:
- a) Pracownia Analityki Ogólnej,
 - b) Pracownia Mikrobiologiczna,
 - c) Pracownia Biochemii,
 - d) Pracownia Hematologii,
 - e) Pracownia Serologii Transfuzjologicznej z Badaniem Krwi,
- 6) Dzienny Dom Opieki Medycznej.”,

4. Obsługę zakładu leczniczego SP ZOZ w Międzyrzeczu Podlaskim zapewniają następujące komórki organizacyjne:

- 1) Dział Finansowo-Księgowy,
- 2) Dział Gospodarczo-Techniczny,
- 3) Stanowisko ds. Zamówień Publicznych,
- 4) Stanowisko ds. ochrony przeciwpożarowej,
- 5) Dział Metodyczno-Organizacyjny,
- 6) Dział Kadrowo-Placowy,
- 7) Radca Prawny,
- 8) Samodzielne stanowisko ds. obronnych,
- 9) Samodzielne stanowisko ds. BHP,
- 10) Specjalista ds. epidemiologii,
- 11) Kapelan Szpitalny,

12) Stanowisko ds. innej działalności niż lecznicza.”

§ 2. Schemat organizacyjny (graficzny), określony załącznikiem Nr 1 do statutu SPZOZ w Międzyrzeczu Podlaskim otrzymuje brzmienie jak w załączniku Nr 1 do niniejszej uchwały.

§ 3. Ustala się tekst jednolity statutu Samodzielnego Publicznego Zakładu Opieki Zdrowotnej w Międzyrzeczu Podlaskim, stanowiący załącznik Nr 2 do niniejszej uchwały.

§ 4. Wykonanie uchwały powierza się Zarządowi Powiatu w Białej Podlaskiej.

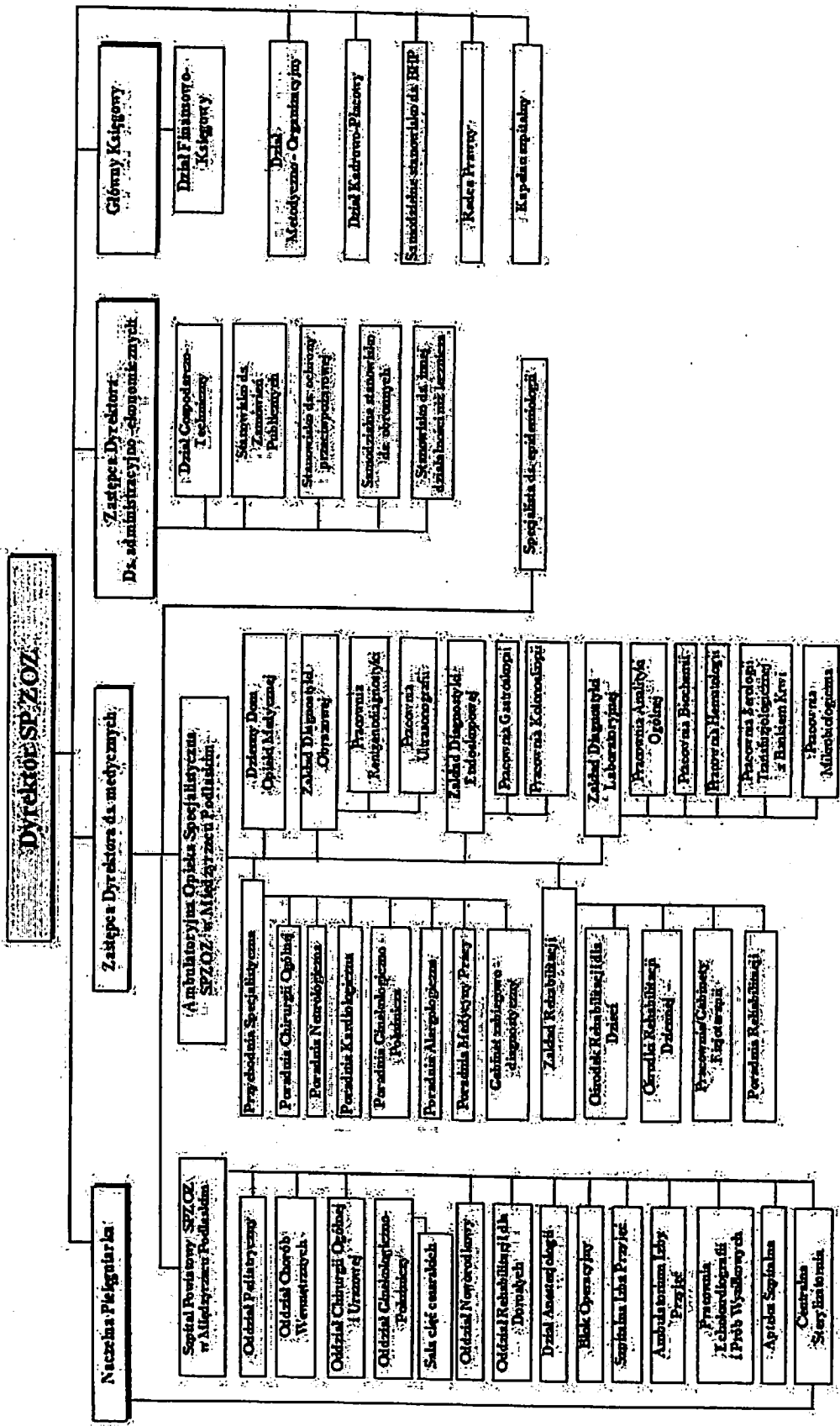
§ 5. Uchwała wchodzi w życie po upływie 14 dni od dnia ogłoszenia w Dzienniku Urzędowym Województwa Lubelskiego.

Przewodniczący Rady

Mariusz Kiczyński

Załącznik Nr 1 do Uchwały Nr XXV/136/2016
Rady Powiatu w Białej Podlaskiej
z dnia 23 września 2016 r.

Schemat organizacyjny



Załącznik Nr 2 do Uchwały Nr XXV/136/2016
Rady Powiatu w Białej Podlaskiej
z dnia 23 września 2016 r.

STATUT SAMODZIELNEGO PUBLICZNEGO ZAKŁADU OPIEKI ZDROWOTNEJ W MIĘDZYRZECU PODLASKIM

Rozdział 1. Postanowienia ogólne

§ 1. 1. Samodzielny Publiczny Zakład Opieki Zdrowotnej w Międzyrzecu Podlaskim, zwany dalej „Zakładem” działa pod firmą „Samodzielny Publiczny Zakład Opieki Zdrowotnej w Międzyrzecu Podlaskim” i jest podmiotem leczniczym niebędącym przedsiębiorcą, prowadzonym w formie samodzielnego publicznego zakładu opieki zdrowotnej.

2. Zakład może używać nazwy skróconej w brzmieniu: „SPZOZ w Międzyrzecu Podlaskim”.
3. Siedzibą Zakładu jest miasto Międzyrzec Podlaski.
4. Podmiotem tworzącym Zakład jest powiat bialski.
5. Zakład posiada osobowość prawną.

6. Zakład posiada prawo do udzielania świadczeń zdrowotnych na podstawie wpisu do rejestru podmiotów wykonujących działalność leczniczą.

§ 2. Zakład działa na podstawie:

- 1) ustawy z dnia 15 kwietnia 2011 r. o działalności leczniczej (Dz. U. z 2015 r. poz. 618 ze zm.), zwanej dalej ustawą,
- 2) zarządzenia Nr 16. Wojewody Białkopodlaskiego z dnia 2 marca 1998 r. w sprawie przekształcenia publicznych zakładów opieki zdrowotnej w samodzielne publiczne zakłady opieki zdrowotnej,
- 3) ustawy z dnia 27 sierpnia 2004 r. o świadczeniach opieki zdrowotnej finansowanej ze środków publicznych (Dz. U. z 2015 r. poz. 581 ze zm.),
- 4) innych przepisów prawa,
- 5) niniejszego statutu.

Rozdział 2. Cele i zadania

§ 3. Głównym celem funkcjonowania Zakładu jest wykonywanie działalności leczniczej polegającej na udzielaniu świadczeń zdrowotnych. Działalność lecznicza wykonywana przez Zakład polega również na:

- 1) promocji zdrowia,
- 2) realizacji zadań dydaktycznych i badawczych w powiązaniu z udzielaniem świadczeń zdrowotnych i promocją zdrowia, w tym wdrażaniem nowych technologii medycznych oraz metod leczenia.

§ 4. 1. Zakład realizuje zadania związane z działalnością leczniczą w zakresie udzielania stacjonarnych i całodobowych świadczeń zdrowotnych oraz ambulatoryjnych świadczeń zdrowotnych dla ubezpieczonych i innych uprawnionych do świadczeń, zamieszkałych na obszarze działania Lubelskiego Wojewódzkiego Oddziału Narodowego Funduszu Zdrowia z uwzględnieniem terenu powiatu bialskiego oraz spoza tego obszaru.

2. Zakład może uczestniczyć w przygotowaniu osób do wykonywania zawodu medycznego i kształceniu osób wykonujących zawody medyczne na zasadach określonych w przepisach odrębnych.

§ 5. Do zadań Zakładu należy w szczególności:

- 1) udzielanie świadczeń w zakresie ambulatoryjnej oraz stacjonarnej specjalistycznej opieki zdrowotnej,
- 2) prowadzenie działań związanych z profilaktyką i promocją zdrowia,
- 3) udzielanie konsultacyjnych świadczeń zdrowotnych na bazie:
 - a) oddziałów szpitalnych,
 - b) poradni specjalistycznych.
- 4) prowadzenie działalności diagnostycznej (wykonywanie badań diagnostycznych),
- 5) prowadzenie świadczeń w zakresie rehabilitacji usprawniającej,
- 6) prowadzenie świadczeń w zakresie pielęgnacji chorych, niepełnosprawnych i opieki nad nimi,
- 7) prowadzenie działań w zakresie ratownictwa medycznego,
- 8) udzielanie świadczeń w zakresie podstawowej opieki zdrowotnej,
- 9) prowadzenie szkolenia i doszkalania pracowników Zakładu,
- 10) prowadzenie spraw osobowych i socjalnych, działalności administracyjno-ekonomicznej oraz obsługi technicznej Zakładu,
- 11) prowadzenie na terenie Zakładu działalności związanej z bezpieczeństwem i higieną pracy, ochroną przeciwpożarową,
- 12) wykonywanie zadań związanych z obronnością wynikających z zapisów:
 - a) ustawy z dnia 21 listopada 1967 r. o powszechnym obowiązku obrony Rzeczypospolitej Polskiej (Dz. U. z 2015 r. poz. 827 ze zm.),
 - b) rozporządzenia Rady Ministrów z dnia 5 października 2004 r. w sprawie świadczeń osobistych na rzecz obrony w czasie pokoju (Dz. U. z 2004 r. Nr 229 poz. 2307 ze zm.),
 - c) rozporządzenia Rady Ministrów z dnia 3 sierpnia 2004 r. w sprawie świadczeń rzeczowych na rzecz obrony w czasie pokoju (Dz. U. z 2004 r. Nr 181 poz. 1872 ze zm.),
- 13) wykonywanie innych zadań zleconych przez organy administracji rządowej i samorządowej.

Rozdział 3.

Rodzaje i zakres udzielanych świadczeń zdrowotnych

§ 6. 1. Świadczenia zdrowotne Zakładu obejmują w szczególności :

- 1) badanie i poradę lekarską,
- 2) leczenie,
- 3) badanie i terapię psychologiczną,
- 4) rehabilitację leczniczą,
- 5) opiekę nad kobietą ciężarną, jej porodem i pologiem oraz noworodkiem,
- 6) szczepienia ochronne i inne działania zapobiegawcze,
- 7) wykonywanie medycznych badań diagnostycznych,
- 8) pielęgnację chorych,
- 9) pielęgnację i opiekę nad niepełnosprawnymi,
- 10) opiekę paliatywną,
- 11) orzekanie o stanie zdrowia,
- 12) prowadzenie działalności profilaktycznej i oświatowo-wychowawczej.

2. Zakład udziela świadczeń zdrowotnych wymienionych w statucie na rzecz osób określonych w umowach z podmiotami finansującymi świadczenia zdrowotne.

3. Zakład może udzielać świadczeń zdrowotnych wymienionych w statucie:

- 1) osobom uprawnionym do bezpłatnych świadczeń z tytułu ubezpieczenia zdrowotnego,
- 2) osobom nieuprawnionym do bezpłatnych świadczeń z tytułu ubezpieczenia zdrowotnego,
- 3) obywatelom innych państw na zasadach określonych w odrębnych przepisach, umowach międzynarodowych na warunkach wynikających z odrębnych przepisów lub zawartych w umowach z instytucją finansującą wykonywanie świadczeń zdrowotnych.

4. Zakład udziela świadczeń na rzecz zdrowej populacji, wobec której obowiązek udzielania świadczeń wynika z zawartych umów na zasadach określonych w tych umowach.

5. Zakład może udzielać odpłatnie świadczeń zdrowotnych w przypadkach określonych przepisami prawa.

§ 7. Zakład może prowadzić wyodrębnioną organizacyjnie działalność gospodarczą inną niż działalność leczniczą w oparciu o zasady rachunku ekonomicznego w zakresie:

- 1) najmu i dzierżawy nieruchomości i lokali,
- 2) usług transportowych i parkingowych,
- 3) usług gastronomicznych,
- 4) sterylizacji sprzętu medycznego,
- 5) działalności szkoleniowo-edukacyjnej,
- 6) działalności wydawniczej,
- 7) poradnictwa w zakresie zdrowia,
- 8) obrotu produktami leczniczymi i wyrobami medycznymi,
- 9) obrotu artykułami zielarskimi i higieniczno-kosmetycznymi,
- 10) obrotu artykułami komplementarnymi w stosunku do usług medycznych.

Rozdział 4.

Organy i struktura organizacyjna

§ 8. Organami Zakładu są:

- 1) Dyrektor, który jest kierownikiem podmiotu leczniczego niebędącego przedsiębiorcą w rozumieniu przepisów ustawy,
- 2) Rada Społeczna.

§ 9. Dyrektor kieruje Zakładem przy pomocy:

- 1) zastępcy dyrektora do spraw medycznych,
- 2) zastępcy dyrektora ds. administracyjno-ekonomicznych,
- 3) głównego księgowego,
- 4) naczelnego pielęgniarki,
- 5) kierowników jednostek i komórek organizacyjnych.

§ 10. W Zakładzie działa Rada Społeczna.

§ 11. 1. Radę Społeczną powołuje i odwołuje podmiot tworzący.

2. Kadencja Rady Społecznej Zakładu trwa cztery lata.

§ 12. Do zadań Rady Społecznej zgodnie z art. 48 ustawy z dnia 15.04.2011 r. o działalności leczniczej należy:

1. Przedstawianie podmiotowi tworzącemu wniosków i opinii w sprawach:
 - 1) zbycia aktywów trwałych oraz zakupu lub przyjęcia darowizny nowej aparatury i sprzętu medycznego,

- 2) związanych z przekształceniem lub likwidacją, rozszerzeniem lub ograniczeniem działalności Zakładu,
- 3) przyznawania dyrektorowi nagród,
- 4) rozwiązania stosunku pracy lub umowy cywilnoprawnej z dyrektorem.

2. Przedstawianie dyrektorowi Zakładu wniosków i opinii w sprawach:

- 1) planu finansowego, w tym planu inwestycyjnego,
- 2) rocznego sprawozdania z realizacji planu finansowego, w tym planu inwestycyjnego,
- 3) kredytów bankowych lub dotacji,
- 4) podziału zysku,
- 5) regulaminu organizacyjnego Zakładu,
- 6) zbycia aktywów trwałych oraz zakupu lub przyjęcia darowizny nowej aparatury i sprzętu medycznego.

3. Dokonywanie okresowych analiz skarg i wniosków wnoszonych przez pacjentów, z wyłączeniem spraw podlegających nadzorowi medycznemu.

4. Opiniowanie wniosku dyrektora w sprawie czasowego zaprzestania działalności leczniczej Zakładu.

5. Wykonywanie innych zadań określonych w ustawie.

§ 13. 1. Sposób zwoływania posiedzeń Rady Społecznej, tryb pracy i podejmowania uchwał określa zgodnie z ustawą regulamin uchwalony przez Radę Społeczną i zatwierdzony przez podmiot tworzący.

2. Członkowie Rady Społecznej mogą zostać w każdym czasie, przed upływem kadencji, odwołani przez organ, który ich powołał. Przyczyną odwołania może być:

- 1) nienależyte wykonywanie obowiązków,
- 2) złożenie rezygnacji z funkcji członka Rady Społecznej,
- 3) wykonywanie działalności konkurencyjnej lub zatrudnienie w podmiocie wykonującym działalność konkurencyjną wobec Zakładu,
- 4) skazanie prawomocnym wyrokiem sądu za przestępstwo ścigane z oskarżenia publicznego lub przestępstwo skarbowe,
- 5) ograniczenia zawarte w przepisach prawa uniemożliwiające udział w Radzie Społecznej.

§ 14. 1. Strukturę organizacyjną Zakładu tworzą:

- 1) zakład leczniczy „Szpital Powiatowy SP ZOZ w Międzyrzecu Podlaskim”.
- 2) zakład leczniczy „Ambulatoryjna Opieka Specjalistyczna SP ZOZ w Międzyrzecu Podlaskim”.

2. W skład zakładu leczniczego Szpital Powiatowy SP ZOZ w Międzyrzecu Podlaskim wchodzi:

- 1) Oddział Pediatryczny,
- 2) Oddział Chorób Wewnętrznych,
- 3) Oddział Chirurgii Ogólnej i Urazowej,
- 4) Oddział Ginekologiczno-Położniczy,
 - a) Sala cięć cesarskich,
- 5) Dział Anestezjologii,
- 6) Blok Operacyjny,
- 7) Szpitalna Izba Przyjęć,
- 8) Ambulatorium Izby Przyjęć,
- 9) Pracownia Echokardiografii i Prób Wysiłkowych,
- 10) Apteka Szpitalna,

- 11) Centralna Sterylizatornia,
- 12) Oddział Noworodkowy,
- 13) Oddział Rehabilitacji dla Dorosłych.

3. W skład zakładu leczniczego Ambulatoryjna Opieka Specjalistyczna SP ZOZ w Międzyrzecu Podlaskim wchodzi:

- 1) Przychodnia Specjalistyczna:
 - a) Poradnia Chirurgii Ogólnej,
 - b) Poradnia Neurologiczna,
 - c) Poradnia Kardiologiczna,
 - d) Poradnia Ginekologiczno-Położnicza,
 - e) Poradnia Alergologiczna,
 - f) Poradnia Medycyny Pracy,
 - g) Gabinet zabiegowo-diagnostyczny.
- 2) Zakład Rehabilitacji:
 - a) Ośrodek Rehabilitacji dla Dzieci,
 - b) Ośrodek Rehabilitacji Diennej,
 - c) Pracownia/ Gabinety Fizjoterapii,
 - d) Poradnia Rehabilitacji.
- 3) Zakład Diagnostyki Obrazowej:
 - a) Pracownia Rentgenodiagnostyki,
 - b) Pracownia Ultrasonografii.
- 4) Zakład Diagnostyki Endoskopowej:
 - a) Pracownia Gastroskopii,
 - b) Pracownia Kolonoskopii.
- 5) Zakład Diagnostyki Laboratoryjnej:
 - a) Pracownia Analityki Ogólnej,
 - b) Pracownia Mikrobiologiczna,
 - c) Pracownia Biochemii,
 - d) Pracownia Hematologii,
 - e) Pracownia Serologii Transfuzjologicznej z Badaniem Krwi,
- 6) Dzienny Dom Opieki Medycznej.

4. Obsługę zakładu leczniczego SP ZOZ w Międzyrzecu Podlaskim zapewniają następujące komórki organizacyjne:

- 1) Dział Finansowo-Księgowy,
- 2) Dział Gospodarczo-Techniczny,
- 3) Stanowisko ds. Zamówień Publicznych,
- 4) Stanowisko ds. ochrony przeciwpożarowej,
- 5) Dział Metodyczno-Organizacyjny,
- 6) Dział Kadrowo-Placowy,

- 7) Radca Prawny,
 - 8) Samodzielne stanowisko ds. obronnych,
 - 9) Samodzielne stanowisko ds. BHP,
 - 10) Specjalista ds. epidemiologii,
 - 11) Kapelan Szpitalny,
 - 12) Stanowisko ds. innej działalności niż lecznicza.
5. Schemat organizacyjny (graficzny) stanowi załącznik do statutu.
 6. Szczegółową strukturę organizacyjną Zakładu określa Regulamin Organizacyjny.

Rozdział 5. Gospodarka finansowa

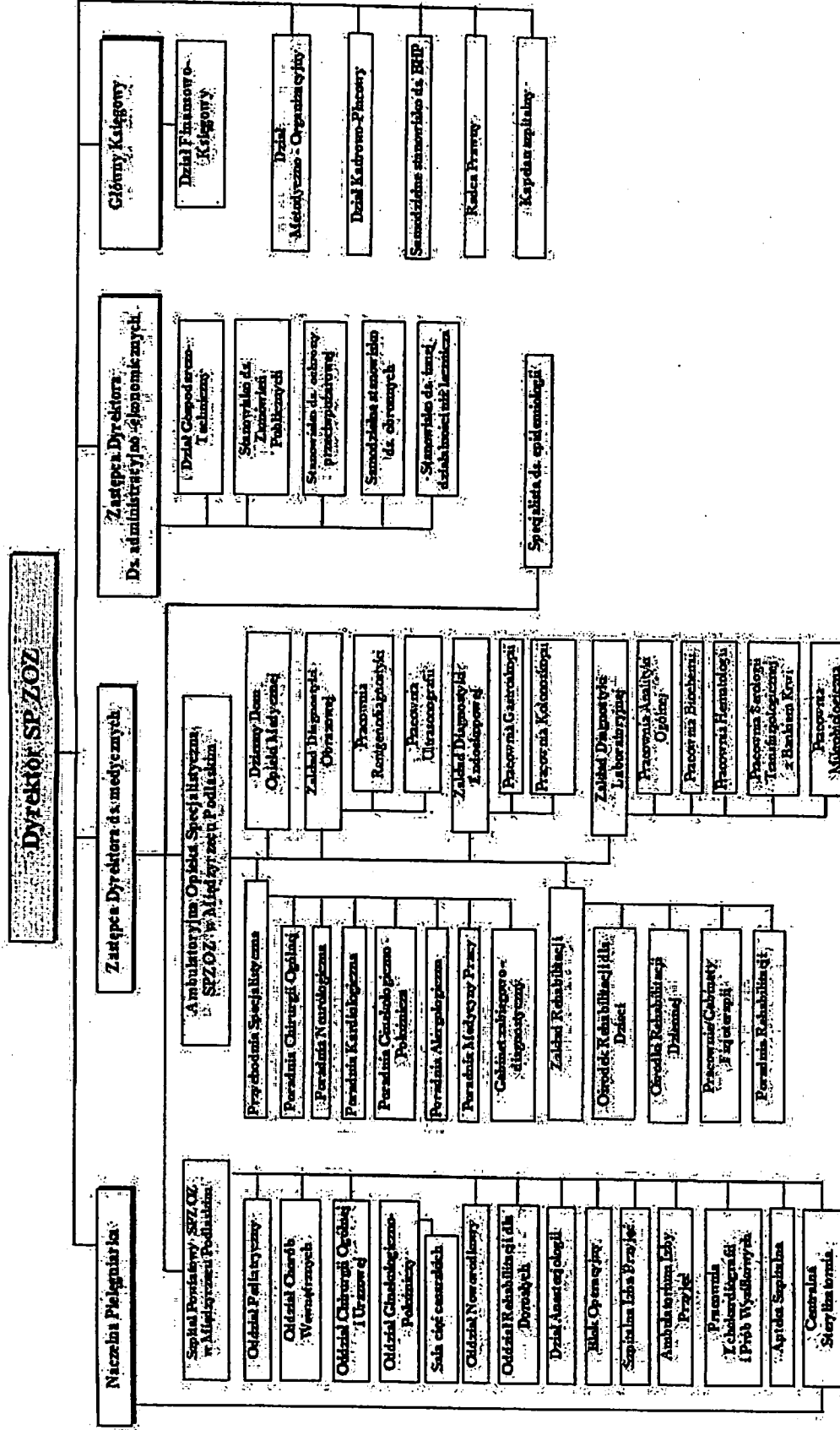
§ 15. 1. Zakład prowadzi gospodarkę finansową w formie samodzielnego publicznego zakładu opieki zdrowotnej na zasadach określonych w ustawie.

2. Rachunkowość Zakładu prowadzona jest w oparciu o przepisy ustawy o rachunkowości.

Rozdział 6. Postanowienia końcowe

§ 16. Zmiany statutu dokonywane są w trybie i na zasadach obowiązujących dla jego nadania.

Załącznik Nr 2.2.1 do Uchwały Nr XXV/136/2016
Rady Powiatu w Białej Podlaskiej
z dnia 23 września 2016 r.



**UCHWAŁA NR XXXI/166/2017
RADY POWIATU W BIAŁEJ PODLASKIEJ**

z dnia 31 stycznia 2017 r.

**w sprawie zmiany statutu Samodzielnego Publicznego Zakładu Opieki Zdrowotnej w Międzyrzecu
Podlaskim**

Na podstawie art. 40 ust. 1 ustawy z dnia 5 czerwca 1998 r. o samorządzie powiatowym (Dz. U. z 2016 r., poz. 814 ze zm.) oraz art. 42 ust. 4 ustawy z dnia 15 kwietnia 2011 r. o działalności leczniczej (Dz. U. z 2015 r. poz. 618 ze zm.) Rada Powiatu w Białej Podlaskiej uchwala, co następuje:

§ 1. Zmienia się statut Samodzielnego Publicznego Zakładu Opieki Zdrowotnej w Międzyrzecu Podlaskim, stanowiący załącznik do uchwały nr XXV/136/2016 z dnia 29 września 2016 r., w ten sposób, że:

- 1) w § 14 ust. 1 dodaje się pkt 3 w następującym brzmieniu: -„3) *zakład leczniczy "Zakład Opiekuńczo-Leczniczy SPZOZ w Międzyrzecu Podlaskim".*”;
- 2) w § 14 ust. 3 dodaje się pkt 7 w następującym brzmieniu:-„7) *Podstawowa Opieka Zdrowotna.*”;
- 3) w § 14 ust. 3 pkt 7 dodaje się lit. a w następującym brzmieniu: -„a) *Poradnia Lekarza Rodzinnego.*”;
- 4) wprowadza się nowy schemat organizacyjny (graficzny), określony załącznikiem nr 1 do statutu SPZOZ w Międzyrzecu Podlaskim, który otrzymuje brzmienie jak w załączniku nr 1 do niniejszej uchwały.

§ 2. Wykonanie uchwały powierza się Zarządowi Powiatu w Białej Podlaskiej.

§ 3. Uchwała wchodzi w życie po upływie 14 dni od dnia ogłoszenia w Dzienniku Urzędowym Województwa Lubelskiego.

Przewodniczący Rady


Mariusz Kiczyński

Załącznik Nr 1 do Uchwały Nr XXXI/166/2017
Rady Powiatu w Białej Podlaskiej
z dnia 31 stycznia 2017 r.

Schemat organizacyjny

Dyrektor SP ZOZ

